

Cum dezinfectăm mâinile?

O BUNĂ IGIENĂ IMPLICĂ DEZINFECTIA!
SPĂLAȚI MÂINILE, ÎN PREALABIL, DACĂ SUNT VIZIBIL MURDARE



Durata întregii proceduri: 20-30 secunde

1a

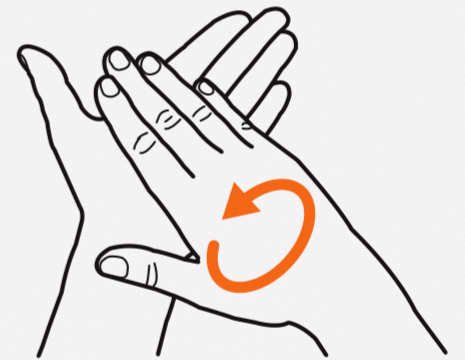


Aplicați produsul dezinfectant în palmă, acoperind toată suprafața;

1b

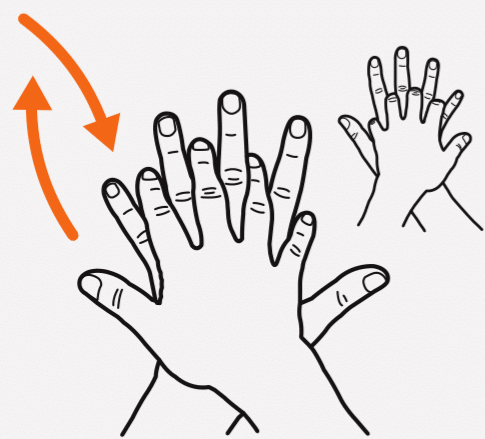


2



Frecați mâinile palmă peste palmă;

3



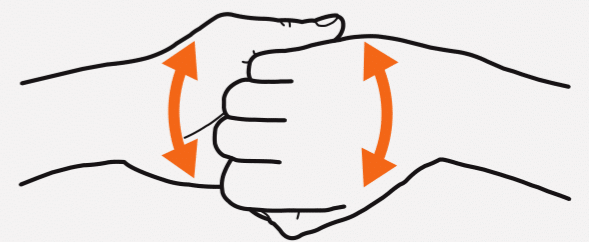
Palma dreaptă peste cea stângă, cu împletirea degetelor și viceversa;

4



Palmă peste palmă, cu degetele împletite;

5



Dosul degetelor pe palma opusă, cu degetele împreunate;

6



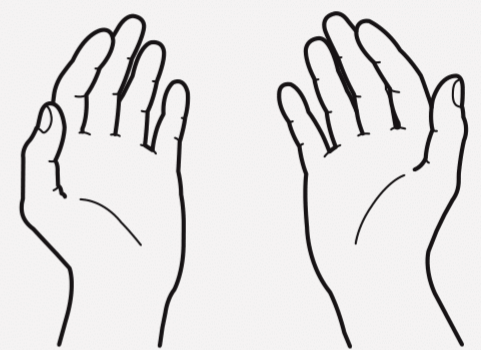
Frecări rotative cu degetul mare stâng prins în palma dreaptă și viceversa;

7



Frecări rotative într-un sens și celălalt, cu degetele împreunate ale mâinii drepte pe palma stângă și viceversa;

8



Odată uscate, mâinile sunt dezinfectate și sigure.



World Health Organization

SALVEAZĂ VIEȚI:
Igiena Mâinilor



MINISTERUL SĂNĂTĂȚII



INSTITUTUL NAȚIONAL
DE SĂNĂTATE PUBLICĂ



Q&A

Coronavirus



Ce este coronavirusul?

Coronavirusurile fac parte dintr-o familie numeroasă de viruși, găsiți atât la animale cât și la oameni. Acest virus infectează omul, cauzând diverse boli, de la răceală comună la boli respiratorii severe, precum Sindromul Respirator din Orientul Mijlociu (MERS) și Sindromul Respirator Acut Sever (SARS)

Descriere Coronavirus

“Noul” coronavirus (CoV) este o nouă tulpină de coronavirus care nu a fost identificată anterior la om. Acest nou tip de coronavirus, numit 2019-nCoV, nu a fost detectat anterior, înainte ca focarul să fie raportat în Wuhan, China, în decembrie 2019

Este noul tip de virus identic cu Sindromul Respirator Acut Sever?

Nu. 2019-nCoV provine din aceeași familie de viruși ca SARS (Sindromul Respirator Acut Sever), dar nu este același virus

Cât de periculos este?

Ca și în cazul altor boli respiratorii, infecția cu 2019-nCoV poate provoca simptome ușoare, inclusiv scurgeri nazale, dureri în gât, tuse și febră. Se poate manifesta mai sever în cazul unor persoane și poate duce la pneumonie sau dificultăți de respirație. Persoanele în vârstă, cei cu afecțiuni medicale (diabet, inimă) sunt mai vulnerabile.



Q&A

Coronavirus



Care este diferența dintre boala cauzată de 2019-nCoV și o răceală/gripă?

Persoanele infectate cu 2019-nCoV sau persoanele răcite sau gripate, dezvoltă de obicei simptome respiratorii precum tusea, febra, secreții nazale. Chiar dacă multe dintre simptome sunt asemănătoare, acestea sunt cauzate de viruși diferiți. Este dificil să se identifice boala doar pe baza simptomelor. De aceea testele de laborator sunt necesare pentru a confirma dacă cineva este infectat cu acest nou tip de virus.

Cât este perioada de incubație a virusului?

Perioada de incubație este perioada dintre momentul infectării și debutul simptomelor clinice ale bolii. Estimările curente ale perioadei de incubație variază între 1-12.5 zile, cu estimări mediane de 5-6 zile. Aceste estimări vor fi perfecționate pe măsură ce vor fi disponibile mai multe date.

Se poate ca 2019-nCoV să fie contractat de la o persoană infectată, dar care nu prezintă simptome?

Conform rapoartelor recente este posibil ca persoanele infectate să fie infecțioase înainte de a prezenta simptome semnificative. Pe baza datelor disponibile în prezent, persoanele care prezintă simptome cauzează răspândirea nCoV



Q&A

Coronavirus



Cine este predispus la complicații severe ale bolii?

Deși trebuie investigat mai amănunțit modul în care 2019-nCoV afectează oamenii, până acum persoanele vârstnice și cele care prezintă afecțiuni medicale preexistente (diabet, boli de inimă) par să fie mai expuse riscului de a dezvolta boli severe

Cum se răspândește virusul?

Noul Coronavirus este un virus respirator care se răspândește în primul rând prin contactul cu o persoană infectată prin inhalarea unor particule provenite din tuse, strănut, picături de salivă, secreții nazale. Este importantă exersarea unei igiene respiratorii bune. De exemplu, când strănutați sau tușiți, apropiați gura de partea inferioară a cotului sau folosiți șervețele pe care aruncați-le imediat la coșul de gunoi. Spălați-vă cât mai des pe mâini și folosiți geluri antibacteriene pe bază de alcool.

Cât rezistă virusul pe suprafețele exterioare?

Nu se știe exact cât poate rezista virusul pe suprafețele exterioare, deși informațiile preliminare sugerează că 2019-nCoV poate supraviețui câteva ore sau chiar mai mult. Dezinfectanții pe bază de clor, alcool, pot ucide virusul.



Q&A

Coronavirus



Pot lua virusul de la animalul meu de companie?



Nu. În prezent nu există dovezi care să confirme faptul că animalele de companie, cum ar fi pisicile, câinii pot transmite acest virus oamenilor

Se poate transmite 2019-nCoV de la om la om?



Da. 2019-nCov provoacă boli respiratorii și poate fi transmis de la o persoană la alta, de obicei după un contact strâns cu o persoană infectată

Cine poate contracta acest tip de virus?



Persoanele care trăiesc sau călătoresc într-o zonă în care circulă virusul 2019-nCoV pot prezenta risc de infecție.

Asistenții medicali care îngrijesc persoanele bolnave prezintă un risc mai mare și trebuie să se protejeze apelând la proceduri adecvate de prevenire și control al infecțiilor



CORONAVIRUS

10 reguli de urmat:



Ministerul Sănătății



Spală-te des pe mâini



Evitați contactul cu oamenii care suferă de Infecții respiratorii acute



Nu vă atingeți ochii, nasul, gura, dacă nu aveți mâinile igienizate



Acoperiți-vă nasul și gura când strănutăți sau tușiți



Nu luați medicamente antivirale sau antibiotice fără prescripția medicului



Curățați suprafețele cu dezinfectanți pe bază de clor sau alcool



Folosiți masca de protecție numai dacă suspectați că sunteți răcit sau sunteți în apropierea oamenilor bolnavi



Pachetele și produsele fabricate/primate din China nu sunt periculoase



Animalele de companie nu răspândesc acest nou tip de virus

Apelați 112 dacă aveți febră sau tuse și ați călătorit în țări cu cazuri confirmate de persoane infectate cu coronavirus. Specificați acest lucru dispecerului

112



La acest moment, în România, nu sunt înregistrate cazuri de persoane infectate cu noul tip de virus. Măsurile de mai sus au caracter preventiv



Cum folosim masca de protecție?

Coronavirus



- 1. Înainte de a pune o mască, spălați-vă pe mâini cu săpun și apă sau folosiți gel antibacterian pe bază de alcool;**
- 2. Acoperiți-vă gura și nasul cu masca și asigurați-vă ca nu există decalaje între față și mască;**
- 3. Evitați să atingeți masca pe timpul folosirii. Dacă faceți acest lucru, spălați-vă mâinile înainte cu apă și săpun sau gel antibacterian pe bază de alcool.**
- 4. Înlocuiți masca cu una nouă dacă aceasta se umezește și nu reutilizați măștile de unică folosință;**
- 5. Pentru a scoate masca - NU atingeți partea din față a măștii, o puteți da jos din spate. Aruncați imediat masca la coșul de gunoi și spălați-vă pe mâini cu apă și săpun sau cu gel antibacterian pe bază de alcool.**